



EST-16-1, EST-16-1-M

Hálózati csatlakozó
elektromos járművek töltőberendezéséhez



HASZNÁLATI- ÉS ÜZEMBE HELYEZÉSI ÚTMUTATÓ

**Feltétlenül olvassa végig a jelen útmutatót,
mielőtt először üzembe helyezi a készüléket!**

Köszönjük, hogy megvásárolta termékünket!

Az EST-16-1 egy olyan elektromos csatlakozó pont, amelyhez az elektromos és plug-in-hybrid autókhoz gyárilag mellékelt, hagyományos hálózati konnektorról működő töltőit csatlakoztathatja.

A készülék a 230V-os elektromos hálózatról való töltése során biztosítja a vonatkozó szabvány által előírt baleset- és áramütés elleni védelmet, valamint a megbízható töltést autója számára. A készülékbe opcionálisan rendelhet fogyasztásmérőt is, amelynek segítségével nyomon követheti elektromos járműve energiafogyasztását is.

A készülék függőleges (fal)felületre szerelhető fel, célszerűen ott, ahol járműve parkolni szokott – garázsban, beállóban, parkolóhelyen – bel- és kültéren egyaránt.

Felhívjuk figyelmét arra, hogy a készülék telepítését és szerelését kizárólag szakképzett villanyszerelő végezheti!

Bízunk benne, hogy a készülék hosszú távon hozzásegíti Önt ahhoz, hogy élvezze az elektromos autózás örömét és mindig elegendő energia álljon rendelkezésére ahhoz, hogy biztonságosan elérje úticélját.

Ha a készülék használatával, működésével kapcsolatban mégis kérdése merülne fel, akkor forduljon a forgalmazó ügyfélszolgálatához az info@eautotoltokabel.hu e-mail címen, ahol készségesen válaszolnak kérdéseire.

1.

Biztonsági előírások

1.1. Figyelmeztetések

Figyeljen a használati útmutatóban szereplő figyelmeztetésekre és a vonatkozó jogi szabályozásokra!

A szerelési/telepítési előírások a telepítés helyétől függően eltérhetnek. **Az üzemeltető személy felelőssége a használati útmutatóban foglaltak és a vonatkozó jogszabályok betartása.**



FIGYELEM! ÁRAMÜTÉS VESZÉLY!

Az áram alatt lévő készülékek alkatrészeinek érintése baleset- és életveszélyes és komoly anyagi károkat is okozhat. Szerelés előtt mindig áramtalanítani kell a készüléket és a hálózatot és fokozottan figyelni az érintésvédelmi és balesetvédelmi előírások betartására.

A készüléket kisgyermek által nem elérhető módon kell elhelyezni!

Tűz- és robbanásveszélyes gázok jelenléte esetén a készüléket tilos telepíteni és használni!

A KÉSZÜLÉKET KIZÁRÓLAG SZAKKÉPZETT VILLANSZERELŐ SZERELHETI ÉS TELEPÍTHETI!

A készülék csak az elektromos hálózatba fixen bekötve használható. Konnektorról üzemeltetni tilos!

A készüléket csak rendeltetésének megfelelően, a használati útmutatóban leírt módon szabad használni.

FIGYELMEZTETÉS! A KÉSZÜLÉKNEK NEM A RENDELTETÉSE SZERINTI HASZNÁLATA, KÜLÖNÖSEN A SPECIFIKÁCIÓBAN MEGADOTTNÁL NAGYOBB ÁRAMFELVÉTELŰ FOGYASZTÓ CSATLAKOZTATÁSA ESETÉN A GYÁRTÓ ÉS FORGALMAZÓ MINDENNEMŰ FELELŐSSÉGE ÉS KÖTELEZETTSÉGE MEGSZŰNIK.

1.2. Biztosítékok és kábelek

A készülék szerelése/telepítése során mindig az előírásoknak megfelelő kapcsolóeszközöket és a specifikációnak, illetve a névleges feszültségnek és áramnak megfelelő kábeleket kell alkalmazni!

1.3. Javítások

A készüléken csak szakképzett villanszerelő végezhet javításokat!

A készülék burkolatának a felhasználó által történő felnyitása, eltávolítása életveszélyes és tilos!

A készülék bármilyen módon történő átalakítása tilos!

FIGYELMEZTETÉS! A KÉSZÜLÉK BURKOLATÁNAK A FELHASZNÁLÓ ÁLTAL TÖRTÉNŐ FELNYITÁSA, ELTÁVOLÍTÁSA, ILLETVE A KÉSZÜLÉK BÁRMILYEN ÁTALAKÍTÁSA ESETÉN A GYÁRTÓ ÉS FORGALMAZÓ MINDENNEMŰ FELELŐSSÉGE ÉS KÖTELEZETTSÉGE MEGSZŰNIK.

1.4. Hulladékkezelés

A készüléket életciklusa lejártá után és/vagy a nem javítható készüléket veszélyes hulladékként kell kezelni és az elektronikai eszközök számára kijelölt szelektív hulladékgyűjtő ponton kell elhelyezni.

2.

Általános leírás

Az elektromos járművek 230V-os, konnektoros töltői általában az elektromos járművek gyári tartozékai. Ezek a töltéshez szabványos háztartási konnektort (ú.n. „Schuko” csatlakozó aljzatot) használnak. A szabvány előírja, hogy e töltők esetében a töltésre használt hálózat rendelkezzen érintésvédelmi áram-védőkapcsolóval.

Az EST-16-1 **nem** töltőkészülék. A készülék egy olyan hálózati csatlakozó, amely mindenben megfelel az érintésvédelmi előírásoknak, és biztosítja az ilyen töltőt használó elektromos járművek tulajdonosainak az előírt és elvárt biztonságot, baleset-, élet- és vagyónvédelmet.

A készülék egy olyan bel- és kültéren egyaránt használható 230VAC/max.16A robusztus ipari csatlakozó aljzatot biztosít, amely egy kombinált áram-védőkapcsolót, valamint opcionálisan egy fogyasztásmérőt (almérőt) tartalmaz.

A készülék egy ütésálló, ABS műanyag házának védettsége (IP54) és mechanikai tulajdonságai lehetővé teszik mind a beltéri, mind a kültéri elhelyezést. A kombinált áram-védőkapcsoló és a fogyasztásmérő egy felnyitható kezelőablak mögött kerültek elhelyezésre, biztosítva a könnyű kezelhetőséget.

A készüléket függőleges (fal)felületre lehet négy csavarral rögzíteni a készülékházon erre a célra kialakított furatokon keresztül.

Műszaki adatok

Névleges feszültség	230V AC (1 fázis)
Névleges áram	max. 16A
Túláram- és áramütés elleni védelem	Beépített kombinált áram-védőkapcsoló, 2pol., C16A / 30mA, A típus.
Fogyasztásmérő (opcionális)*	LCD kijelzésű fogyasztásmérő közvetlen méréshez, egyfázisú, 230VAC, 5A(32A), nem hitelesített
Csatlakozó	'Shuko' csatlakozó, 250V/16A, oldalsó védőérintkezős, csapófedeles
Méretek	kb. 230x130x80mm
IP védettség	IP54 (por behatolása ellen korlátozottan védett / védett minden irányból érkező fröcskölő víz ellen)
Érintésvédelem	II. érintésvédelmi osztály
Működési hőmérséklet	-20...+50°C

**Típustól függően*

Az EST-16-1 típusszámú készülék fogyasztásmérő nélkül,
az EST-16-1-M típusszámú készülék beépített fogyasztásmérővel.

3.

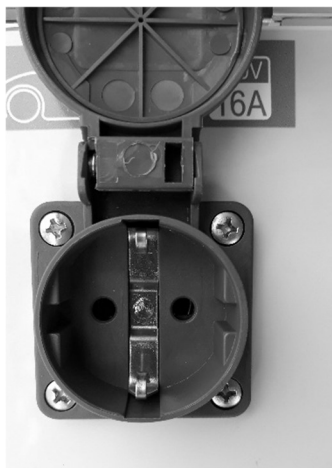
A készülék használata

3.1. A készülék bemutatása

- 1.Csapófedeles kezelő ablak
- 2.Kombinált áram-védőkapcsoló
- 3.Csapófedeles, oldalsó védőérintkezős csatlakozó aljzat



3.2. A jármű töltőjének csatlakoztatása



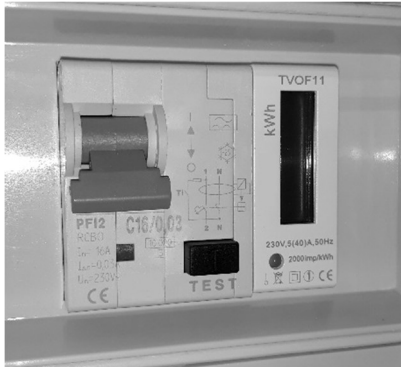
A készülék csatlakozójába elsősorban az elektromos jármű töltőjét csatlakoztassa, de más (max.16A áramfelvételű) fogyasztót is használhat innen (pl. porszívó, szerelőlámpa, stb.). Vegye figyelembe, hogy a fogyasztásmérő minden, a készülékről történő áramfogyasztást mérni fog. A csatlakozó csapófedelét felemelve bedughatja a töltő (vagy más fogyasztó) csatlakozóját a konnektorba (csak oldalsó védőföld-érintkezővel ellátott csatlakozókat) és máris használni tudja azt.

Soha ne csatlakoztassa a jármű töltőjét, vagy más fogyasztót a készülékhez hosszabbítón és/vagy elosztón keresztül, mert ebben az esetben a készülék életvédelmi áram-védő kapcsolója nem biztos, hogy megfelelően fog működni!

3.3. A kombinált áram-védőkapcsoló működése

A készülék csak akkor használható, ha a kombinált áram-védőkapcsoló be van kapcsolva (a billenő kapcsoló felfelé áll). A csatlakozót ennek lekapcsolásával tudja szükség esetén áramtalanítani. (Ha ezt különös ok nem indokolja, akkor folyamatosan felkapcsolva tarthatja.)

Ha olyan fogyasztót próbál használni a készülékről, amelynek áramfelvétele meghaladja a maximálisan megengedett 16 Ampert, akkor a kapcsoló automatikusan kiold (lekapcsol). Ebben az esetben csak akkor tudja azt visszakapcsolni, ha ezt a fogyasztót kihúzta a konnektorból.



Ha olyan helyzet áll elő, hogy a hibaáram 30mA-nál nagyobb, akkor az áramvédő-kapcsoló szintén azonnal kiold. Ez a legfontosabb életvédelmi megoldása a készüléknek (30mA áram enyhe bizsergést okozhat, de életveszélyes áramütést nem).

Ez csak akkor történhet meg, ha áramütés veszélyes helyzet áll elő. Ezt okozhatja a csatlakoztatott fogyasztó zárlata, sérült szigetelésű kábel, vagy a fázisvezetéknek ember/állat általi közvetlen érintése. Ebben az esetben azonnal keresse meg és szüntesse meg a zárlat okát. Húzza ki a csatlakozóból a fogyasztót és ellenőrizze, hogy valaki/valami nem érintkezik-e a fázis vezetékkel. Az áram-

védőkapcsolót csak ez után kapcsolja vissza. **A hibás fogyasztót szakemberrel ellenőriztesse, addig ne használja!**

Az áram-védőkapcsoló biztonságos működését bármikor ellenőrizheti a rajta lévő „teszt” nyomógomb megnyomásával. Az ellenőrzést úgy végezze, hogy nincs fogyasztó csatlakoztatva a konnektorhoz. Ha a kapcsoló hibátlanul működik, akkor a „teszt” gomb lenyomásakor a billenő kapcsolónak le kell oldania (ki kell kapcsolnia). Az ellenőrzés után kapcsolja vissza a kapcsolót. Ha a teszt során a védőkapcsoló nem kapcsol le, akkor forduljon szakemberhez és a hiba kijavításáig a készüléket ne használja. Javasoljuk, hogy havonta egyszer ellenőrizze az áram-védőkapcsoló hibátlan működését.

3.4. A fogyasztásmérő működése

A készülékbe épített fogyasztásmérő (opcionális) a csatlakozó aljzatról felhasznált elektromos energia mennyiségét méri (függetlenül attól, hogy azt járműve töltésére, vagy más elektromos fogyasztó működtetésére használta). A kijelzett érték kWh-ban mutatja a felhasznált energiamennyiséget. Ha a jármű töltésének megkezdésekor, majd befejezésekor is leolvassa a fogyasztásmérő állását, akkor a két érték különbsége pontosan megmutatja mennyi elektromos energiát használt fel a jármű töltéséhez. A fogyasztásmérő elektromos impulzusokkal is jelzi a felhasznált energiamennyiséget (a fogyasztásmérő LED kijelzőjének villogása jelzi a mérőimpulzusokat – 1000 impulzus/kWh).

3.5. A készülék áramtalanítása

Ha ez bármilyen okból szükséges, akkor a készülék kimeneti csatlakozóját a kezelőablak felemelése után a kombinált áram-védőkapcsoló lekapcsolásával tudja áramtalanítani.

A teljes készüléket és az abba bevezető kábelt az ingatlan elektromos elosztószekrényében a telepítést végző villanyszerelő által beszerelt kismegszakítóval tudja áramtalanítani.

4.

Telepítés, beszerelés

4.1. Védőföldelés (PE) ellenőrzése

Figyelem! A készülék kizárólag olyan hálózatba csatlakoztatható, amely szabványosan kialakított védőföldeléssel rendelkezik!

4.2. A telepítés helyének kiválasztása

A készülék felszerelésének helyét körültekintően válassza ki. Olyan helyre tegye, amely könnyen megközelíthető és ahol a felhasználó az elektromos járművel parkolni tud.

4.2. Kábelezés, hálózat kialakítása

Célszerű a készüléket egy külön ehhez a fogyasztóhoz kialakított áramkörről üzemeltetni, amelyhez más fogyasztó nem csatlakozik. Ha ilyen kábelezés nem áll rendelkezésre, akkor javasoljuk kiépíteni. **A készülék csak az elektromos hálózatba fixen bekötve használható.**

A kábelezést az ingatlan elosztó szekrényétől kell a telepítés helyére kiépíteni. Ez lehet falban/védőcsőben vezetett, vagy falon kívül, kettős szigetelésű kábellel kiépített kábelezés. Utóbbi esetben a kábelt védőcsőben, vagy kábelcsatornában vezesse. Ha a kábelt földbe helyezve kell kiépíteni, akkor kizárólag megfelelő földkábel használható. A készülék max. 6mm² érátmérőjű kábelt tud fogadni. **A kábelezéshez legalább 3x2,5mm² réz vezetőjű kábelt használjon!**

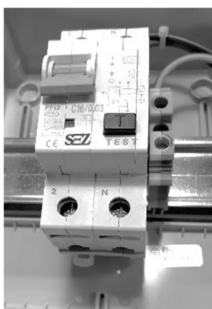
Az elosztó szekrényben az áramkörhöz egy külön, megfelelően méretezett kismegszakítót célszerű rendelni, amely csak ezt az áramkört kapcsolja (szakaszolás). Feliratozza a kismegszakítót!

4.3. Mechanikai szerelés

A készüléket a mellékelt csavarokkal lehet a **függőleges falfelületre rögzíteni az aljzat szintjétől min.90cm magasságban**, úgy, hogy mozgásában korlátozott felhasználó személy számára is elérhető legyen minden funkciója.

A felszerelés előtt készüléken a betáplálás kábelének a készülékhez mellékelt tömítő szelence méretének megfelelő lyukat kell fúrni és a kábelt a tömítő szelencén keresztül kell bevezetni a készülékházba.

4.4. Elektromos bekötés



L N PE

A hálózati betápláló vezetékeket megfelelően a készülékben található kombinált áramvédőkapcsoló bemeneti kapcsaira, a PE vezetéket pedig a sorkapocsba kell csatlakoztatni, a képen látható módon. A vezetékek végét érvéghüvellyel kell szerelni.

5.

Javítás és karbantartás

5.1. Javítások

A készüléken a felhasználó nem végezhet javításokat. A készülék burkolatának a felhasználó által történő felnyitása, eltávolítása életveszélyes és tilos!

A készüléket kizárólag szakképzett villanyszerelő telepítheti és javíthatja. Javítások kizárólag a meghibásodott alkatrész cseréjével végezhetők.

A jótállási idő alatt a készülék javítását csak a gyártó által erre felhatalmazott személy végezheti. A készülék meghibásodásáról a jótállási idő alatt értesítse a gyártót, vagy a forgalmazót!

A készülék bármilyen módon történő átalakítása tilos!

FIGYELMEZTETÉS! A KÉSZÜLÉK BURKOLATÁNAK A FELHASZNÁLÓ ÁLTAL TÖRTÉNŐ FELNYITÁSA, ELTÁVOLÍTÁSA, ILLETVE A KÉSZÜLÉK BÁRMILYEN ÁTALAKÍTÁSA ESETÉN A GYÁRTÓ ÉS FORGALMAZÓ MINDENNEMŰ FELELŐSSÉGE ÉS KÖTELEZETTSÉGE MEGSZÚNIK.

5.2. Karbantartás

A készülék kombinált áram-védőkapcsolójának működését havonta egyszer ellenőrizni kell a kapcsolón lévő „teszt” gomb megnyomásával. Ezen kívül a készülék karbantartást nem igényel.

5.3. Tisztítás

A készülék külső házát száraz ronggyal szabad csak portalanítani. Más jellegű tisztítást a készülék nem igényel. **A készülék bármilyen nedves, vagy oldószeres tisztítása tilos!**